

# Zpráva o činnosti Komise mládeže PŠS v roce 2014

## 1. Komise mládeže

člen	oddíl	pověření
Kopta Pavel	Sokol Praha-Kobylisy	předseda, člen VV PŠS, webové stránky KM PŠS
Nový Josef	ŠK Sokol Vyšehrad	přebor družstev do 15 a do 12 let
Pivoňka Vladislav	ŠK Praha-Smíchov	zajišťování hracích místností
Příbylová Růžena	ŠK Holdia DP Praha	projekt podpory šachových kroužků mládeže
Rut Vojtěch	ŠK Sokol Vyšehrad	listina talentů PŠS, přebor Prahy škol, manažer projektu Šachy do škol

Hlavní činností KM je organizování krajských mistrovských soutěží mládeže. Podle potřeby provádí nominace hráčů v kategoriích, kde nebyl přebor Prahy sehrán. KM se schází při mistrovských turnajích mládeže, které pořádá. Neodkladné problémy byly řešeny přes e-mailovou korespondenci. Zápisy ze schůzek a další informace zveřejňuje na webových stránkách - pss.chess.cz/PSS\_KM.HTM .

## 2. Soutěže řízené KM PŠS

### 2.1. Soutěže.

KM PŠS v roce 2014 uspořádala všechny plánované soutěže mládeže.

Přebor Prahy v kategoriích HD10-16 se hrál jako seriál pěti turnajů od listopadu do březny vždy v Gymnáziu Mensa.

Přebor Prahy družstev škol v únoru v ZŠ Interbrigády, Praha 6.

Přebor Prahy v rapid šachu v květnu v Úřadu městské části Praha 5.

Přebor Prahy družstev do 12 let (mladší žáci) do 15 let (starší žáci) v Úřadu městské části Praha 5 v březnu.

Přebor Prahy juniorů v bleskovém šachu v Úřadu městské části Praha 5 v listopadu.

Systém byl stejný jako v předešlém roce. Přebor jednotlivců (kategorie do 10, 12, 14, 16, 18 a 20 let) se hraje formou pěti turnajů zrychleným tempem (podle věku od 25 do 40 minut na partii), z nichž se hráči počítají tři nejlepší výsledky. Kategorie H18 a H20 pak ještě hraje finále (připojené k přeboru Prahy mužů). Přebor v rapid šachu (jen kategorie do 10, 12 a 14 let) se hraje jako jeden turnaj. Přebory družstev do 12 let (kvalifikace pro finále ČR) a přebory družstev do 15 let (kvalifikace pro ligu mladšího dorostu) se také hrají jako jednodenní turnaj.

### 2.2. Přehled účasti v soutěžích.

	počet účastníků	změna proti roku 2013	vítězové
<b>Jednotlivci</b>			
Přebor Prahy v kategoriích:			
HD10	37	+7	Adam Hruška (Nebušice) , Linda Kuntošová (Kobylisy)
HD12	28	-6	Tomáš Hrbek (Smíchov) Anna Lhotská (Oaza)
HD14	27	-9	Kryštof Pravda (Kobylisy) Michelle Encinas (Vyšehrad)
HD16	37	+15	Petr Hollan (Oaza) Josefína Králová (Pankrác)
HD18+20	19	+6	Arsenij Anaškin (Aurora) Veronika Macková (Bohemians)
Celkem	148	+13	
Přebor Prahy v rapid šachu:			
HD10	28	+4	Tomáš Hrbek (Smíchov) Vassilina Stariková (ERA)
HD12	16	-3	Jakub Petr (Bohemians) Karin Němcová (Oaza)
HD14	15	+4	Kilián Slovák (Kobylisy) Magdaléna Kořenová (Bohemians)
Celkem	59	+5	
Přebor Prahy juniorů v bleskovém šachu			
	10	-3	Petr Hollan (OAZA)
<b>Družstva</b>			
družstev			
Přebor Prahy družstev do 15 let (starší žáci)	10	+3	ŠK PORG
Přebor Prahy družstev do 12 let (mladší žáci)	14	+2	ŠK Nový PORG Praha
Přebor Prahy družstev škol			
I. kategorie	17	+4	ZŠ Brána jazyků
II. kategorie	18	+1	PORG
III. kategorie	8	+5	Gymnázium Jana Keplera

Ve většině kategorií došlo k nárůstu účastníků. Potěšitelné je hlavně zapojení více oddílů do soutěží družstev.

## 3. Umístění ve finále ČR v kategoriích do 16 let

Do mistrovství ČR 2014 v kategoriích do 10 až 16 postoupilo celkem 10 chlapců.

H16: 1. Jan Petr (Bohemians), H14: 4. Vojtěch Pařízek (Kobylisy), 7. Arsenij Anaškin (Aurora), 9. Michal Jelínek (OAZA), 14. Filip Nový (OAZA), H12: 2. Pavel Haase (PORG), 5. Jakub Petr (Bohemians), 8. Jakub Voříšek (Bohemians), H12: 10. Viktor Příbyl (PORG), 19. Petr Mach (Kobylisy)

Účast dívek: D16: 3. Veronika Macková (Bohemians), D14: 1. Kamila Němcová (OAZA), 12. Josefína Králová (Pankrác), 16. Magdaléna Kořenová (Bohemians), D12: 2. Karin Němcová (OAZA), 17. Zuzana Postránecká (Vyšehrad), D10: 8. Anna Lhotská (OAZA).

Podle počtu účastníků v kategoriích chlapců získávají kraje dotaci na Tréninková centra mládeže. Tyto prostředky jsou použity na individuální tréninky vybraných talentů a šachová soustředění.

Do mistrovství ČR 2015 si opět zajistilo postup 10 chlapců.

## 4. Tréninkové centrum mládeže Praha

TCM vedl Antonín Ambrož, předseda Tréninkové a metodické komise PŠS, který o jeho činnosti podal zvláštní zprávu. KM pouze připravuje Listinu talentů PŠS.

## 5. Projekt podpory šachových oddílů a kroužků

Projekt pokračoval druhým rokem, podmínky k získání dotace určené na odměny trenérů splnilo 8 oddílů – ERA, OAZA, PORG, Smíchov, Kobylisy, Nebušice, Bohemians a Vyšehrad. V roce 2014 se zapojilo celkem 115 oddílů z ČR. Například ve Středočeském kraji to bylo již 20 oddílů.

Pro zařazení do projektu je třeba zaregistrovat nejméně 10 dětí do 16 let a zúčastnit se mistrovských soutěží. Informace o projektu jsou na webu ŠSČR.

## 6. Projekt Šachy do škol

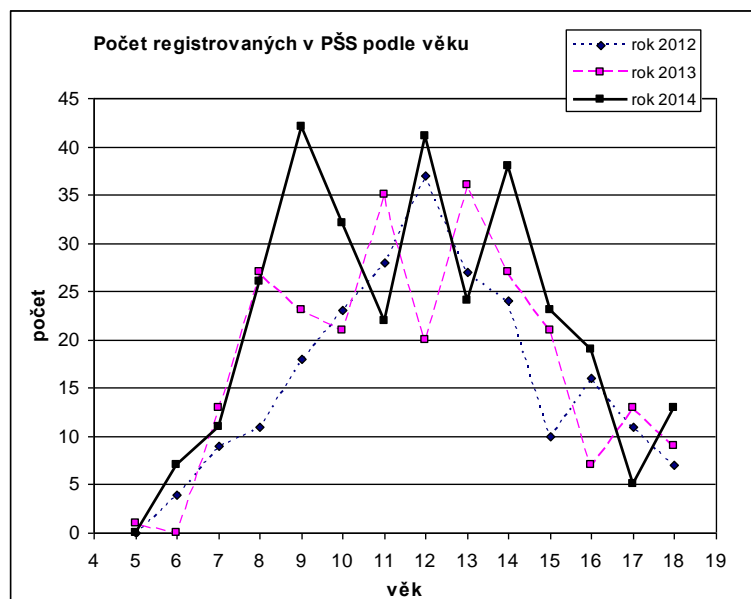
Manažerem projektu za PŠS byl jmenován Vojtěch Rut, který o něm podal zvláštní zprávu. Celkem se zapojilo 18 škol a bylo uskutečněno školení učitelů.

## 7. Členská základna

K 1.12.2014 bylo v Praze registrováno 314 hráčů ve věku do 18 let (nar. 1996 a mladší)

Nejvíce mládeže (započítány ročníky 1996 a mladší) v Praze vykazují oddíly:

Sokol Praha-Kobylisy	70
SK OAZA Praha	42
ŠK PORG Praha	36
ŠK ERA Poštovní spořitelna	35
TJ Bohemians Praha	30
ŠK Sokol Vyšehrad	28
ŠK Praha-Smíchov	25
Sokol Nebušice	17
Šachový oddíl TJ DUKLA Praha	13



Počet registrovaných dětí v Praze vzrostl o 35% (v celé ČR o 24%). Celkově je registrováno 3767 hráčů do 18 let, takže na Prahu připadá jen 8,3%, což je málo vzhledem k počtu obyvatel - v Praze žije skoro 12% občanů ČR.

Úbytek registrovaných ve věkových kategoriích 16-18 let je přetrvávajícím problémem, se kterým se potýkají i ostatní kraje.

Počet postupujících do vyšších soutěží jednotlivců se vypočítává podle počtu v kraji registrovaných hráčů.

## 8. Závěr

KM mládeže uspořádala všechny plánované mistrovské soutěže. KM jednala o možných změnách v systému turnajů, zatím vše ponechává beze změn. KM ŠSČR plánuje změny v systému soutěží jednotlivců i družstev, pak bude nutné přizpůsobit i soutěže v Praze.

O trénink vybraných talentů pečuje Tréninkové centrum mládeže, které vede samostatná Tréninková a metodická komise.

Do druhého roku Projektu podpory oddílů pracujících s mládeží se zapojilo 8 oddílů (ERA, OAZA, PORG, Smíchov, Kobylisy, Nebušice, Bohemians a Vyšehrad), což je proti jiným krajům stále málo.

Úspěšně byl v Praze zahájen projekt Šachy do škol, bylo uskutečněno školení učitelů a zapojilo se 18 škol. Kromě toho je mnoho šachových kroužků do projektu nezapojených, hlavně pod vedením Šachové školy Vávra & Černoušek. Základna zatím neregistrovaných dětí je tedy obrovská.

Počet registrovaných mladých hráčů v roce 2014 výrazně vzrostl, přesto stále zaostáváme za jinými kraji. O registraci dětí se však musí postarat pražské oddíly.

ŠSČR se snaží docílit zvýšení počtu registrovaných. Podle počtu registrovaných stanovuje počty postupujících z krajů, je tedy v zájmu oddílů pracujících s mládeží registrovat všechny děti, i ty které se zatím mistrovských soutěží neúčastní. Od loňského roku dochází i k finanční podpoře oddílů trénujících mládež. V Praze je několik oddílů, které mají v dalším roce možnost zapojit se do Projektu podpory šachových oddílů a získat dotaci, pokud zaregistrují dostatečný počet dětí do 16 let a zúčastní se s nimi minimálně dvou započítávaných soutěží.

Pavel Kopta  
předseda Komise mládeže PŠS  
4.12.2014